

# Asukasopas 9/2023



## Sisällys

<b>Vähänkyrön Vuokratalot Ki Oy</b> .....	3	<b>Minimoi riskit ja asu turvallisesti</b> .....	13
Yhtiö .....	3	Liedet ja uunit .....	13
Yhteystiedot .....	3	Pyykin- ja astianpesukoneet .....	13
<b>Asunnon vuokraus</b> .....	4	Kylmälaitteet .....	13
Muuttaminen asuntoon .....	4	Kiuas .....	13
Vuokran maksu .....	4	Muista myös .....	13
<b>Ohjeita asumiseen</b> .....	5	<b>Ennakointi katkoksissa</b> .....	14
Vakuutus .....	5	Ennakoi vesikatkos .....	14
Pysäköinti .....	5	Ennakoi sähkö-/lämpökatkos .....	14
Avaimet .....	5	Kotivara .....	14
Ilmanlämpöpumppu .....	5	<b>Puutteet ja virhetoiminnot</b> .....	14
Laajakaista .....	5	<b>Ilmalämpöpumppu ja ilmastointi -ohjeet</b> .....	15
Trampoliinit .....	5	Ilmanlämpöpumppu .....	15
Jätteiden lajittelu .....	6	Puhdistus .....	15
Lajitteluohjeet .....	7	Toimintatarkastus .....	15
Energian säästäminen .....	8	Laitteen käytön keskeytys .....	15
Patteriventtiilin käyttö .....	8	Vika ja häiriötila .....	15
<b>Vuokrasuhteen päättäminen</b> .....	9	Energiansäästö laitteella jopa 10 % .....	16
Asunnon irtisanominen .....	9	Ilmastointi .....	16
Avainten palautus .....	9	<b>Esineiden kiinnittäminen</b> .....	17
Vuokravakuuden palautus .....	9	Ripustusohje kipsilevyseinälle .....	17
Poismuuttajan muistilista .....	9	Liite 1. ....	18
<b>Oman ja muiden viihtyvyyden vuoksi</b> .....	10	Laajakaistan kytkentäohje .....	18
<b>JÄRJESTYSSÄÄNNÖT</b> .....	11	Liite 2. ....	19
1. YHTEISET TILAT .....	11	Talousneuvola .....	19
2. JÄTEHUOLTO .....	11	Liite 3. ....	20
3. PYSÄKÖINTI .....	11	Asumisneuvonta .....	20
4. HUONEISTOT .....	11	Liite 4. ....	21
5. PARVEKKEET JA TOMUTTAMINEN .....	11	Tärkeitä yhteystietoja .....	21
6. LEMMIKKIELÄIMET .....	11		
<b>Paloturvallisuus</b> .....	12		
<b>Huolehdi paloturvallisuudesta ja ehkäise tulipalon syntyminen</b> .....	12		
<b>Häiriötilanteet ja pelastautuminen</b> .....	12		
<b>Tulipalon sattuessa</b> .....	12		

## Vähänkyrön Vuokratalot Ki Oy

Yhtiö

Vähänkyrön Vuokratalot Ki Oy on perustettu vuonna 1994, ja sen tehtävänä on asuntojen vuokraus. Yhtiön omistaa Vaasan kaupunki ja sitä johtaa seitsenhenkinen hallitus. Yhtiökokous pidetään kerran vuodessa ja asukasiltoja pyritään pitämään kerran vuodessa tai tarvittaessa.

Yhtiöllä on 173 erikokoista vuokra-asuntoa Vähänkyrön Kirkonkylässä, Merikaarrossa ja Tervajoella.



Yhteystiedot



Toimistomme sijaitsee Vähäkyrö-talon alakerrassa osoitteessa Vähänkyröntie 11, 66500 Vähäkyrö.

Yhteys sähköpostitse osoitteeseen:

**info@vuokratalot.net**

**Isännöitsijä Markku Salonen**

markku.salonen@vaasa.fi

puh. 06 325 8410 ja 050 586 9994

**Toimistosihteeri Sanna-Mari Valtari**

sanna-mari.valtari@vaasa.fi

puh. 06 325 8411 ja 040 542 8652

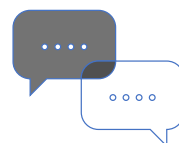
**Talohuolto Petri Matinlassi**

puh. 044 542 2278

**Postiosoite: Vähänkyröntie 11, 66500  
Vähäkyrö**

[www.vuokratalot.net](http://www.vuokratalot.net)

[www.facebook.com/vuokratalot](https://www.facebook.com/vuokratalot)



## Asunnon vuokraus

### Muuttaminen asuntoon

Vuokrasopimuksen tehdessäsi saat mukaasi huoneiston kuntotarkastuslomakkeen joko paperisena tai sähköpostitse. Tähän voit merkitä huoneistossa havaitut viat ja puutteet. Palauta lomake toimistoon tai täytä sähköisesti.

Muuttoilmoitus tulee lain mukaan tehdä viimeistään viikon kuluessa muutosta. Sen voi tehdä joko internetissä osoitteessa [www.posti.fi/muuttoilmoitus](http://www.posti.fi/muuttoilmoitus) tai postin muuttolomakkeella. Tiedot päivittyvät sekä maistraattiin että postiin.



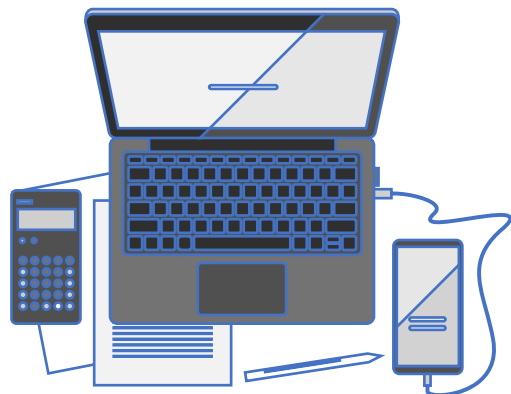
### Muuttajan muistilista:

- Muuttoilmoitus
- Sähkösojimus
- Kotivakuutus
- Asunnontarkastuslomake
- Tarkista mahdollisuutesi asumistukiin

### Vuokran maksu

kuukauden 4. päivään mennessä, ellei muuta vuokranmaksupäivää ole sovittu. Vuokran tilisiirrot ovat viitteellisiä, joten käytä maksaessasi laskussa näkyvää viitenumeroa. Vuokran yhteydessä peritään vesimaksuennakko, joka oikaistaan vuosittain mittarilukujen yhteydessä todellisen kulutuksen mukaiseksi, joten asukasmäärän muutokset kannattaa ilmoittaa välittömästi toimistoon.

Jos vuokralainen ei maksa vuokraansa ja muita maksujaan eräpäivään mennessä, ylijalalta peritään korkolain mukaista viivästyskorkoa ja maksumuistutuksesta peritään 5 euron huomautuslasku. Jos joudut taloudellisiin vaikeuksiin, etkä kykene maksamaan vuokraasi ajoissa, ota yhteyttä toimistoon. Tarkista myös oikeutesi KELA:n asumistukeen sekä mahdolliseen toimeentulotukeen.



## Ohjeita asumiseen

### Vakuutus

Kiinteistön täysarvovakuutus korvaa kiinteistölle aiheutuneet vahingot, mutta ei asukkaan irtaimistoa, joten edellytämme asukkaalta myös oman kotivakuutuksen hankkimista.

### Pysäköinti

Talonmies huolehtii autopaikkajärjestelyistä. Älä jätä lämmitysjohtoa tolppaan kiinni. Väärin pysäköidyt autot haittaavat talvella aurausta ja hiekoituksia, joten pihateille tulee ajaa vain tavaroiden lastaamista ja purkamista varten. Myös ajosta kokonaan poistetut ajoneuvot on siirrettävä pois piha-alueilta pikaisesti. **Pelastusteiden tukkiminen on vakava asia!**



### Avaimet

Jos avaimet ovat kadonneet tai unohtuneet, talonmies voi avata oven vain vuokrasopimukseen kirjatuille asukkaille. Kaikissa tapauksissa asukas maksaa itse avausmaksun.



### Ilmanlämpöpumppu

**Ilmalämpöpumpun suodattimet tulee puhdistaa noin kerran kuukaudessa.** Joissakin malleissa suodattimet voidaan irrottaa kokonaan puhdistuksen ajaksi. Ulkoyksikköä ei saa peittää, eikä se saa hautautua lumeen. Tarvittaessa ota yhteys talohuoltoon. Talonmies opastaa pumpun käytössä ja ohjeet ilmalämpöpumpun käyttöön löytyvät asunnosta tai nettisivuiltamme [www.vuokratalot.net](http://www.vuokratalot.net).

### Laajakaista

Huoneistoon kuuluu vuokraan sisältyvä 50/ 10 MB laajakaistayhteys, jonka kytkeäksesi ole yhteydessä Elisan asiakaspalveluun, josta voit halutessasi tilata myös lisänopeutta ja hankkia tarvittaessa modeemin. Laajakaistan rekisteröinti osoitteessa [www.elisa.fi/netti/netti-kotiin/](http://www.elisa.fi/netti/netti-kotiin/)

### Trampoliinit

Asukas ottaa asiassa yhteyttä Isännöitsijään, jonka jälkeen laaditaan sopimus trampoliinin asentamisesta ja vastuista. Trampoliinin voi luvalla asentaa vain ja ainoastaan asukkaan omalle taka- tai etupihalle. **Ei** yhteisille ulkoalueille. Asukas vastaa itse trampoliinin huollosta sekä kunnossapidosta. Trampoliini tulee myös purkaa talven tullen, viimeistään lokakuun loppuun mennessä. Kesäisin asukas vastaa ruohonleikkuusta trampoliinin alta.

## Jätteiden lajittelu

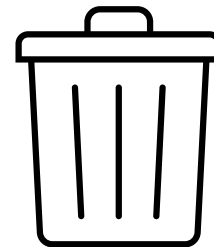
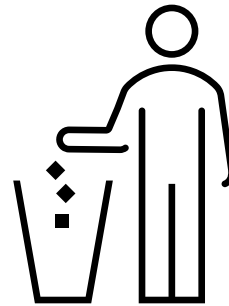
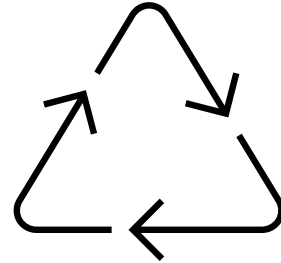
Jäte kannattaa lajitella. Lajittelu säästää energiaa ja luonnonvaroja, sekä pienentää jätehuoltokustannuksia. Lajittelun avulla jätteiden raaka-aineita saadaan hyödynnettyä uudelleen.

Kiinteistöillä on **polttavan jätteen astiat, biojäte, lasin, pienmetallin ja paperin keräys**. Lisäksi uusien jätehuoltomääräysten mukaisesti 1.7.2023 alkaen kiinteistöillä on **muovin ja kartongin keräys**.

Ekopisteillä on myös muovin ja kartongin keräys. Paristoille löytyy keräyspisteitä ekopisteiltä ja useimmissa ruokakaupoissa on paristojen keräyslaatikoita. Joihinkin kauppoihin voi myös palauttaa loisteputkia ja energiansäästölamppuja. **Huonekalut ja muut isot jätteet tulee viedä hyötykäyttöasemalle**. Vähänkyrön hyötykäyttöasema sijaitsee osoitteessa Kopentie 10 ja on avoinna maanantaisin klo 11–19.

**Polttavaan jätteeseen ei saa laittaa biojätettä**. Biojäte tulee lajitella erikseen omaan astiaansa. Roskat tulisi mahdollisuuksien mukaan myös litistää, ettei täytetä jäteastiaa ”ilmalla”. Paperipusseja biojätteelle on mahdollista hakea ilmaiseksi esim. Vähänkyrön yhteispalvelupisteeltä 1pkt(80pss) /kerta.

Lisätietoa lajittelusta, kierrätyksestä ja ekopisteiden sijainnista löytyy osoitteesta [www.stormossen.fi](http://www.stormossen.fi) tai soittamalla numerosta: 010 320 7676.



## Lajitteluohjeet

### Biojäte

- Ruoantähteet ja pilaantuneet elintarvikkeet
- Hedelmien ja vihannesten kuoret
- Kahvin- ja teen porot
- Kalan perkuujätteet ja luut
- Leikkokukat
- Servietit ja talouspaperit
- Hyytynyt rasva. Ruokaöljy kartonkiastiassa
- Munakennot



### Paperi

- Kuiva ja puhdas paperi
- Sanoma- ja aikakauslehdet
- Mainokset ja luettelot
- Kirjekuoret
- Kirjat (kannet poltettavaan jätteeseen)



### Kartonkipakkaukset

- Maito- ja mehutölkit
- Muropakkaukset, pizzalaatikat
- Paperipussit
- Pahvilaatikat
- Paperirullien hylsy



### Paristot

- Paristot ja pienakut



### Poltettavajäte

- Likaiset muovi-, paperi- ja kartonkisetpakkaukset
- Vaipat ja siteet
- Muoviesineet, kuten leikkikalut, tiski- ja hammasharjat, astiat
- Sukat, alusvaatteet, kengät, laukut, harjat, meikit
- Tuhka ja tupakantumpit
- Lemmikkien kuivikkeet ja imurien pölypussit
- Yksittäiset juomalasit, posliini, kristalli ja keramiikka
- Hehku- ja halogeenilamput (muut lamput hyötykäyttöasemalle)
- Kananmunankuoret



### Muovipakkaukset

- Elintarvikkeiden muovipakkaukset (esim. jogurttipurkit ja levitteiden pakkaukset)
- Shampoo- saippua- ja pesuainepullot
- Muovipullot ja -purkit, kanisterit
- Muovipussit ja kääreet



### Metalli

- Kaikki metalliesineet
- Säilyke- ja juomatölkit
- Foliot ja alumiiniset vuokat
- Paistinpannut ja kattilat
- Työkalut, ruuvit ja naulat
- Tyhjät spraypullot ja maalipurkit
- Jogurttipurkkien ja voipakettien alumiinikannet



### Lasipakkaukset

- Lasipullot ja purkit



Lähde ja kuvat:

<https://www.stormossen.fi/lajitteluohjeet/lajitteluopas/>



## Energian säästäminen

Energiankulutusta vähentämällä voit säästää rahaa ja vähentää energian tuottamisesta syntyviä päästöjä.

Helppo keino vähentää asunnon energiankulutusta on madaltaa lämpötilaa. Etenkin silloin, jos olet pidemmän aikaa pois kotoa. Tämä onnistuu yleensä pattereita tai lämmitysjärjestelmää säätämällä. **20 asteen sisälämpötila on usein riittävä.**

Kodinkoneet kuluttavat sähköä. Kun ostat laitteita kannattaa kiinnittää huomiota niiden energiatehokkuuteen. Myös laitteiden säästeliäs käyttö vähentää sähkönkulutusta ja edistää laitteiden pitkäikäisyyttä. Tiskikone ja pesukone kannattaa täyttää tehokkaasti ja uudemmista koneista löytyvät ekologiset pesuohjelmat säästävät sähköä ja vettä. Kannattaa myös välttää pitkiä ja kuumia suihkuja.

Valaisimet ovat merkittävä osa energiankulutusta. Hehkulamppujen vaihtaminen LED-lamppuihin ja energiansäästölamppuihin on helppo tapa vähentää kulutusta. Käytä valoja vain tarvittaessa ja sammuta ne poistuessasi huoneesta.

Televisiosta, tietokoneista ja muista laitteista kannattaa kytkeä virta pois, kun ne eivät ole käytössä.

## Patteriventtiilin käyttö

Keskustaajaman vuokrafohteissa **Pläkkyri, Suovanluhdantie 4, Suovanluhdantie 10, Tinuritie 1–5 kerrostalot (Tinuri, Kyläseppä ja Varpunen), Vähänkyrönkartano sekä Hakalanmäentie 81** on vesikiertoinen lämmitysjärjestelmä.

Patteriventtiilien ja lämmitysjärjestelmän toiminnan varmistamiseksi ohjeistamme vuokralaisiamme kääntämään patteriventtiilit lämmityskauden päätyessä huhti-toukokuulla täysin auki asentoon. Lisäksi ohjeistamme vuokralaisia kääntämään patteritermostaatin aikavälillä kesäkuu-elokuu kahdesti täysin kiinni asentoon (asento 0) ja täysin auki asentoon (asentoon 3–5, riippuen termostaatista). Kun kierrätte patteritermostaattia auki ja kiinni tehkää se mielellään 2–3 peräkkäin, niin että venttiili menee kiinni ja auki asentoon. Jättäkää venttiili sitten kesäkaudella täysin auki asentoon.

Lämmityskauden alettua syys-lokakuussa kääntäkää termostatti alla oleva kuvan mukaiseen kohtaan (2tai 20) noin 21 astetta. Tällöin huoneistonne pysyy asuinhuoneille suositellussa asuinlämpötilassa 21 astetta. Makuuhuoneiden osalta suoritettava asuinlämpötila on 18–20 astetta. Niissä termostaatin oikea asento on saman verran alle luvun 2 alapuolella kuin kuvassa oleva väkänä on luvun 2 yläpuolella.



Patteritermostaatin normaaliasento lämmityskaudella huonelämpötila 21 astetta.



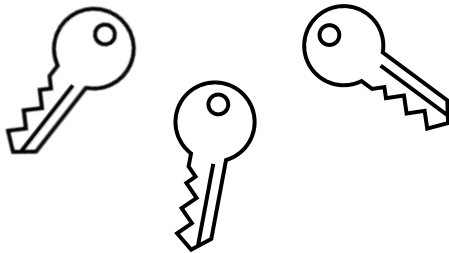
## Vuokrasuhteen päättäminen

### Asunnon irtisanominen

**Irtisanomisaika on yksi kalenterikuukausi.** Irtisanomisaika lasketaan sen kuukauden viimeisestä päivästä, jolloin irtisanomisilmoitus on **kirjallisesti toimitettu** toimistoon. Irtisanomisilmoituksia saa tulostettua vuokratalot.net -sivuilta tai niitä voi hakea toimistosta.

### Avainten palautus

Kun muutat asunnosta pois, soita talonmiehelle ja sovi avainten palautuksesta ja asunnon luovutuksesta.



### Vuokravakuuden palautus

Asunnosta pois muutettaessa tekee isännöitsijä tarkastuksen, jota verrataan asukkaan asuntoon muutettaessa itse täyttämään kuntotarkastuslomakkeeseen. Jos asunto on saatettu huonoon kuntoon, se korjataan ja siivotaan asukkaan laskuun. Vakuudesta vähennetään korjaus- ja siivouskulut sekä mahdolliset maksamattomat vuokrat. Erääntyneet saatavat voidaan periä keneltä tahansa takaajalta kokonaisuudessaan.

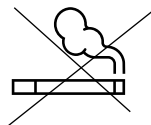


### Poismuuttajan muistilista

- Irtisano vuokrasopimus ajoissa (**kalenterikuukausi**)
- Tee muuttoilmoitus
- Oikeus ja mahdollisuus olla mukana huoneistotarkastuksessa
- Palauta **kaikki avaimet** talonmiehelle
- Siivoa asunto siihen kuntoon, että asuntoon voi muuttaa seuraava asukas
- Ilmoita asunnon mahdollisista puutteista talonmiehelle

## Oman ja muiden viihtyvyyden vuoksi

- Älä aiheuta häiriöitä esimerkiksi kuuntelemalla musiikkia kovaa klo 22.00–7.00 välisenä aikana. Huoneistosta ei muulloinkaan saa kuulua naapureita häiritseviä ääniä.
- Olet vastuussa myös vieraittesi käyttäytymisestä.
- Ilmoita vesivuodoista ja muista vioista viipymättä talonmiehelle, jotta vältyt korvausvelvollisuudelta sekä suurilta vesilaskuilta.
- Pesuhuoneissa lattialämmityksen tulee pitää aina päällä. Sen tarkoitus on kuivattaa kosteus kylpyhuoneesta ja pitää rakenteet kuivina. Kyseessä ei siis ole ”mukavuuslämmitys”.
- Lastenvaunujen ja -rattaiden alla tulee sisällä käyttää suojaa, sillä ulkoa talvisaikaan kulkeutuva suola syövyttää lattiamateriaalia.
- Älä jätä lastenrattaita tai muuta tavaraa porraskäytäviin paloturvallisuuden vuoksi.



**Tupakointi huoneistossa on ehdottomasti kielletty!**

## JÄRJESTYSSÄÄNNÖT

### 1. YHTEISET TILAT

- Yhteisissä tiloissa on vältettävä metelöintiä.
- Tupakointi ja turha oleskelu niissä on ehdottomasti kielletty.
- Yhteisten tilojen ja ulkoalueiden käytössä on noudatettava siisteyttä ja järjestystä.
- Paloturvallisuussyistä tavaroita saa säilyttää vain niitä varten varatuissa tiloissa. Palo-vaarallisten aineiden säilytyksessä on noudatettava paloturvallisuussäännöksiä.
- Kilpien ja mainosten kiinnittäminen sekä antennien yms. asentaminen on sallittu vain yhtiön luvalla.
- Kiinteistössä havaituista vioista on ilmoitettava yhtiön edustajalle.

### 2. JÄTEHUOLTO

- Talousjätteet ja muut roskat on vietävä pakattuina jäteastioihin. Lisäksi on otettava huomioon määräykset jätteiden lajittelusta.
- Ongelmajätteiden (akut, elektroniikka, pesukoneet yms.) poiskuljettamisesta on asukkaiden huolehdittava itse.

### 3. PYSÄKÖINTI

- Laki Palo- ja pelastustoimesta § 20 edellyttää, että hälytysajoneuvoilla on esteetön kulkumahdollisuus tarvittaessa. Tämän perusteella on autot ehdottomasti pidettävä niille varatuilla paikoilla.
- Autojen lastaamisen ja purkamisen ajaksi on ajaminen pääsisäänkäynnin eteen sallittua.

### 4. HUONEISTOT

- Huoneistoissa ei saa häiritä naapureita. Eryteisesti klo 22.00–07.00 on vältettävä melua. Huoneistoista ei muulloinkaan saa kuulua naapureita häiritseviä ääniä. Asukkaat ovat vastuussa myös vieraistaan.

- Huoneistoja on hoidettava huolellisesti. Vesivuodoista ja muista huoneistoissa havaituista vioista on viipymättä ilmoitettava yhtiön edustalle.
- Muutos- ja korjaustöistä päättää toimitusjohtaja.
- Melua ja häiriöitä aiheuttavista töistä on ilmoitettava etukäteen naapureille, ja ne on pyrittävä tekemään arkisin ennen klo 21.00.
- WC- ja muihin viemäreihin ei saa laittaa jätteitä, jotka saattavat tukkia tai vaurioittaa niitä.
- Huoneistoja ei saa tuulettaa rappukäytäviin.
- Huoneistoille, kiinteistöille, ulkoalueille tms. aiheutetuista vahingoista peritään täysimääräinen korvaus aiheuttajalta. Asukas on myös vastuussa vieraistaan.

### 5. PARVEKKEET JA TOMUTTAMINEN

- Parvekkeilla ei saa valmistaa ruokaa.
- Parvekkeet on pidettävä siisteinä, ja talvisin niiltä on luotava lumet.
- Mattojen tomuttaminen on sallittu vain tähän tarkoitukseen varatuilla mattotelineillä.
- Parvekkeilla saa kuivattaa pikkupyykin.
- Pito- ja liinavaatteiden puistelu ja tuuletus on sallittua parvekkeilla.

### 6. LEMMIKKIELÄIMET

- Kotieläimet eivät saa tehdä tarpeitaan lasten leikkipaikoille eivätkä muuallekaan kiinteistön alueelle.
- Kotieläimet eivät saa aiheuttaa häiriötä tai vaaraa muille talon asukkaille tai laillisissa asioissa liikkuville.

### JÄRJESTYSMÄÄRÄYSTEN RIKKOMINEN SAATTAA AIHEUTTAA

**VAHINGONKORVAUSVELVOLLISUUDEN TAI  
VUOKRASOPIMUKSEN PURKAMISEN**

## Paloturvallisuus

Suomessa säästyy vuosittain kymmenien ihmisten henki palovaroittimien ansiosta. Toimiva palovaroitin herättää asukkaan ja antaa aikaa pelastautua. Palovaroittimet ovat huoneiston haltijan eli asukkaan vastuulla.

Asukkaan tehtävänä on huolehtia, että palovaroitin on toimintakunnossa. Palovaroittimen toimintakyky testataan painamalla testinappia kerran kuukaudessa ja aina, kun on oltu pidempään poissa kotoa. Kun nappia painettaessa kuuluu piippaava ääni, varoitin on kunnossa. Huomaa, että pariston teho voi loppua huomaamattasi hyvinkin nopeasti. Vain testaamalla paristot tiedät, toimiiko palovaroittimesi.

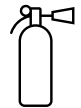
**Asukas vastaa palovaroittimen pariston vaihdosta.** Hyvä paristonvaihto-päivä on kerran vuodessa, esimerkiksi hätänumeropäivänä 11.2. Palovaroitin toimii ja varoittaa tulipalosta vain, jos siinä on toimiva paristo!

### Huolehdi paloturvallisuudesta ja ehkäise tulipalon syntyminen

- Tarkista, että asunnossasi on riittävä määrä **palovaroittimia** sekä **sammutuspeite**, näiden puuttuessa ilmoita talo- ja huoltoon 044-542 2278 tai toimistoon 06-325 8411 ja toimitamme sinulle nämä tarvittaessa.
- **Huolehdi palovaroittimen toimintakunnosta (toimivat paristot!)**
- Älä säilytä tavaroita uloskäytävillä tai ullakoiden, kellarien ja varastojen kulkureiteillä.

## Häiriötilanteet ja pelastautuminen

- Taloon muuttaessa käy läpi poistumistiet ja opettele turvallinen poistuminen vuokraamastasi asunnosta.
- Opeta poistumisteiden käyttö kaikille huoneistossa asuville ikään katsomatta.
- Tutustu mistä löydät yhtiön asentamat alkusammutusvälineet.
- Huoneistossa kuuluu olla palovaroitin ja sammutuspeite taloyhtiön toimesta, joten jos nämä puuttuvat, ota heti yhteyttä talonmieheen tai toimistoon.
- Tutustu asuintalosi pelastussuunnitelmaan.



### Tulipalon sattuessa

- **Pelasta ja varoita** välittömässä vaarassa olevia.
- **Sammuta** palo yhtiön alkusammutusvälineillä, jos palo on vielä hallittavissa, mutta älä sammuta vedellä rasvapaloa ja vältä savukaasujen hengittämistä.
- **Hälytä apua** tekemällä hätäilmoitus hätänumeroon 112. Soita hätänumeroon turallisesta paikasta. Älä viivyttelä palavassa tilassa, mutta jos palo ei ole omassa huoneistossasi, älä kuitenkaan poistu savuiseen porraskäytävään
- **Rajoita paloa** sulkemalla ovet ja ikkunat perässäsi poistuessasi asunnosta.
- **Opasta** pelastushenkilöstö paikalle.

Lähteet ja lisätietoa:

<http://www.kodinturvaopas.fi>

<http://www.spek.fi/turvallisuus>

<https://pelastustoimi.fi/koti-ja-arki>

## Minimoi riskit ja asu turvallisesti

### Liedet ja uunit

- Älä jätä uunia tai keittolevyjä päälle ilman valvontaa.
- Sammuta virta aina käytön jälkeen.
- Älä säilytä mitään tavaroita liedon päällä.
- Huolehdi, ettei liedon lähetyvillä ole mitään syttyvää materiaalia.
- Voit myös hankkia lieteen ajastimen tai ylikuumenemissuojan.
- Puhdista liesituuletin säännöllisesti.

### Pyykin- ja astianpesukoneet

- Älä jätä pesukonetta päälle yksikseen.
- Puhdista nukkasieppi säännöllisesti.
- Suojaa laite vesiroiskeilta.
- Sulje hana käytön jälkeen.

### Kylmälaitteet

- Varmista riittävä ilmanvaihto jääkaapin ja pakastimen ympärillä.
- Älä sijoita laitetta liedon tai muun lämmönlähteen viereen tai suoraan auringonvaloon.
- Imuroi pölyt säännöllisesti myös laitteen takaa. Irrota pistoke imuroinnin ajaksi.

### Kiuas

- Vaatteiden tai muun palavan materiaalin kuivattaminen kiukaan yläpuolella tai välittömässä läheisyydessä on kielletty.
- Varmista, ettei mitään syttyvää jää kiukaan lähelle, kun alat lämmittää sitä.
- Tarkasta kiukaan kiinnityksen tukevuus ja etäisyydet palaviin materiaaleihin.
- Täytä kiuas kivillä käyttöohjeen mukaisesti.
- Korjauta vastukset ja säätimet, jos ne ovat rikkoutuneet tai toimivat huonosti.

### Muista myös

- Korjauttaa tai vaihtaa rikkiäiset elektroniikkalaitteet ja sähköjohdot.
- Varmistaa elektronisten laitteiden ilmankierto jäähdytysaukoista.
- Huolehdi riittävästä vakuutusturvasta.

## Ennakointi katkoksissa

### Ennakoi vesikatkos

Yllättävän vesikatkoksen varalta olisi kotona hyvä olla aina vähän juomavettä sekä täytettäviä vesiastioita. Kun veden tulo katkeaa, sulje vesihanat ja säännöstele vedenkäyttöä.

### Ennakoi sähkö-/lämpökatkos

Huolehdi, että kodistasi löytyy aina helposti taskulamppuja, paristokäyttöinen radio ja varaparistoja sekä kynttilöitä ja tulitikkuja. Kytke virta pois kaikista kodinkoneista ja –laitteista sähkökatkon ajaksi sekä vältä pakastimen ja jääkaapin avaamista. Takat ja muut tulisijat ovat hyviä varalämmön lähteitä lämpökatkon varalta.

### Kotivara

Yllättäviä tilanteita varten tulisi jokaisesta kodista löytyä kotivara. Kotivara tarkoittaa, että kotiin hankitaan ruokaa ja muita päivittäin välttämättä tarvittavia tavaroita vähän enemmän. Kotivaran pitäisi riittää useaksi päiväksi, jopa viikoksi. **Kotivara on normaalissa kierrossa olevia elintarvikkeita ja tavaroita**, joita täydennetään sitä mukaa kun niitä käytetään. Näin elintarvikkeet pysyvät tuoreina ja tavarat käyttökelpoisina.

Lisätietoa turvallisuusasioista

saa pelastuslaitokselta ja internetistä

[www.pohjanmaanpelastuslaitos.fi](http://www.pohjanmaanpelastuslaitos.fi)

[www.pelastuslaitokset.fi](http://www.pelastuslaitokset.fi)

## Puutteet ja virhetoiminnot

Havaituista ja jatkuvista tai toistuvista puutteista sekä virhetoiminnoista on syytä ilmoittaa kiinteistön hoitajalle.

Tavallisimpia huomautuksen aiheita ovat:

- Hajuja leviää huoneistoon
- Ikkunat huurtuvat talvella
- Tiiviin rakennuksen ongelmat: ilma ei riitä makuuhuoneisiin; ovien avaaminen vaikeaa täyden tehon aikana
- Epätavalliset äänet ilmanvaihtoventtiileissä



## Ilmalämpöpumppu ja ilmastointi-ohjeet

### Ilmanlämpöpumppu

Hyvä sisäilma ehkäisee asukkaalle syntyviä terveydellisiä haittoja ja rakenteellisten vaurioiden syntyä. Asukas voi itse vaikuttaa näiden syntyyn tutustumalla ilmanlämpöpumpun käyttöohjeisiin ja puhdistamalla laitteen suodattimen asianmukaisesti vähintään kerran kuukaudessa.

### Ilmalämpöpumppu Panasonic

#### Puhdistus

- Katkaise virta ennen puhdistusta
- ilmansuodattimet on hyvä puhdistaa kahden viikon välein
- Irrota ilmansuodatin ja imuroi pöly pois, pese miedossa astianpesuvedessä (ph7) ja anna kuivua hyvin
- Ulkopinnat pyyhi kevyesti hieman kostealla pyyhkeellä
- Älä käytä puhdistukseen koskaan kuumempaa vettä kuin 40 c

#### Varoitus

- Älä asenna tai irrota laitetta itse
- Jatkojohtoja tai jakorasiaa ei saa käyttää
- Sammuta laite aina virtapainikkeella
- Laite ei saa kastua. Puhdista vain hieman kostealla pyyhkeellä
- Älä koske märin käsin laitteeseen
- Laitteiden sisään ei saa työntää mitään
- Älä oleskele pitkiä aikoja laitteesta purkautuvasta kylmässä ilmavirtauksessa
- Pysy poissa ulkoyksikön läheisyydestä. Älä sijoita sen päälle tai viereen tavaroita

- Käytä laitetta vain siihen tarkoitukseen mihin se on suunniteltu
- Älä jätä laitteen kaukosäädintä suoraan auringonpaisteeseen tai muuhun kuumaan paikkaan, kuten lämmityslaitteen lähelle.

#### Toimintatarkastus

- Olisi hyvä suorittaa joka syksy ja kevät
- Tarkista ennen kylmää/lämmintä kautta toimiiko laite oikein
- Ovatko ilman sisäänmeno- ja ulostuloaukot avoimina?
- Vaihda tarvittaessa paristot kaukosäätimeen

#### Laitteen käytön keskeytys

Mikäli laitetta ei käytetä pitkään aikaan, (esim. matkan tai loman aikana) toimi seuraavasti:

- Kuivaa sisäyksikön sisäpuoliset osat käyttämällä HEATtoimintoa 2–3 tunnin ajan ja pidä ionisaattori toiminnassa.
- Katkaise virta painamalla ON/OFF-painiketta
- Ota paristot pois kaukosäätimestä ja säilytä ne viileässä ja kuivassa paikassa.

#### Vika ja häiriötila

- Jos havaitset savunhajua tai sivuääniä, katkaise virta virtapainikkeella.
- Ilmastointilaitte ei toimi -> Tarkista onko sulake palanut, onko virtapistoke seinässä tai onko ajastin ohjelmoitu oikein
- Voimakas ääni laitteessa -> Tarkista onko laite kaltevassa asennossa ja onko etupaneeli kunnolla kiinnitetty
- Laitteen teho on heikko -> Ovatko asetukset oikein, onko suodattimet puhdistettu, ovatko ilman tulo- ja menoaukot avoimena, ovatko ikkunat ja ovet suljettu
- Kaukosäädin ei toimi ->Tarkista paristot



## Energiansäästö laitteella jopa 10 %

- Aseta lämpötila toiminnon mukaan toivottua sisälämpötilaa korkeammaksi
- Puhdista suodattimet säännöllisesti
- Pidä ikkunat ja ovet suljettuina
- Pidä ulkoyksikön ilma-aukot avoimina
- Suojaa sisäyksikkö auringonpaisteelta
- Älä käytä laitetta automaattitilassa, jos läheisyydessä on takka tai muu lämmönlähde, tällöin pumppu viilentää.

## Ilmastointi

Liian vähäinen ilmastointi saattaa ilmetä terveydellisinä haittoina kuten päänsärkynä, allergioina ja silmien ärsytysoireina tai mukavuushaittoina kuten veto ja hajut.

Lisäksi puutteellinen tai epäkunnossa oleva ilmastointi saattaa aiheuttaa rakenteellisia vaurioita.

Liian suuri ilmanvaihto aiheuttaa herkästi vetoa ja talvisaikaan kuivuutta.

**Ilmastointikoneita ei saa pysäyttää muuta kuin huollon tai korjauksen ajaksi.** Jos puhallin on pysäytettynä, voi ilmetä hyvinkin nopeasti kosteusvaurioita ja ilman epäpuhtaudet voivat olla terveydelle haitaksi.

**Ilmanvaihtokone on aina pidettävä päällä asennossa 1!** Tämä koskee kaikkia muita kiinteistöjä paitsi kerrostaloja, Yli-Timminkiä ja Suovanluhtaa.

Ilmanvaihdon käyttö suurimmalla teholla on tarpeen vain esim. ruuanlaiton ja saunomisen aikaan.

**Keittiöiden poistoventtiilit ja liesikuvun suodattimet on puhdistettava säännöllisesti ilmanvaihdon ja paloturvallisuuden vuoksi.**

Lämmityskautena ikkunatuuletusta tulisi käyttää harkitusti.

**Korvausilmaventtiilejä ei saa tukkia talvella.**

## Esineiden kiinnittäminen

Muuttaessasi uuteen asuntoon, sijoita kalusteet paikoilleen ennen seinille ripustettavien taulujen yms. kiinnittämistä. Harkitse tarkoin, mitä esineitä haluat ripustaa seinille ja vältä ylisuurien sekä turhien reikien tekemistä. Esineiden kiinnittämisessä seinä- ja kattopintoihin käytä aina pintoihin parhaiten soveltuvaa kiinnitystapaa ja kiinnitintyyppiä. **Kullekin seinärakenteelle ja -materiaalille sekä erilaisille esineille on omat kiinnittimensä ja kiinnitystapansa.** Käytä kiinnittämiseen aina tarkoitukseen soveltuvaa ja kokoista kiinnitintä. **Suosittelimme käyttämään maalatuille pinnoille kiinnityksiin ensisijaisesti poistettavia tarrakiinnikkeitä.** Poratessa reikiä seinään, tai lyötäessä nauvoja sekä muita kiinnikkeitä, on varottava rakenteissa kulkevia sähköjohtoja ja vesijohtoputkia. Kosteissa tiloissa saa seiiniin tehdä reikiä vain isännöitsijän luvalla. Käytä kosteissa tiloissa ja kalustelevyihin tehtävissä kiinnityksissä aina poistettavia tarrakiinnikkeitä.

**HUOMIO! Tapettiseiniin ei saa kiinnittää mitään tarroilla, sinitarralla tai teipillä.** Niiden poistossa tapettiin jää aina jäljet ja joudut pois muuttaessasi korvaamaan huoneen tapetoinnin. Älä maalaa myöskään tapettiseinien koloja ja reikiä. Roiskepinnoitteisiin kattoihin kiinnittämistä tulee välttää.

Poismuuton yhteydessä älä paikkaa kiinnitysreikiä ja maalaa niitä, mikäli et ole täysin varma seinän maalityypistä, väristä ja kiiltoasteesta.

## Ripustusohje kipsilevyseinälle

**Kipsilevyseinään** on helppo kiinnittää kaikkia asumiseen ja sisustamiseen kuuluvia esineitä. **Kiinnikevalikoima on laaja.** Kun käytät oikeita, kipsilevyyn tarkoitettuja kiinnikkeitä, voit olla varma, että esineet pysyvät lujasti paikoillaan. Kiinnikkeitä saat kaikista hyvin varustetuista rautakaupoista. Tarkat kiinnitysohjeet löydät kiinnikkeiden myymäläpakkauksista. Kiinnitä erittäin painavat tai suuret esineet, kuten seinälle ripustettavat kirjahyllyt ja raskaat kattovalaisimet, taustatukeen tai levyn takana olevaan runkoon.

Liite1.

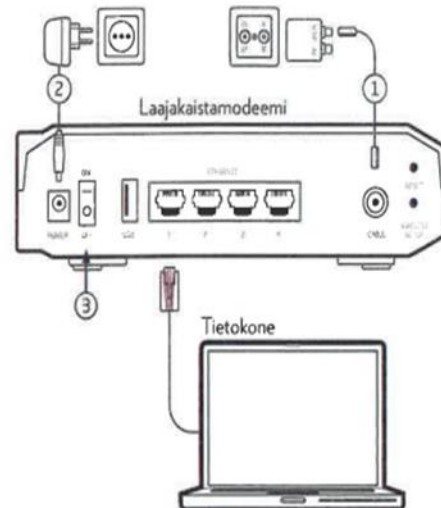
Laajakaistan kytkentäohje

## SAUNALAHTI KOTIKUITU: KAAPELIMODEEMIN KÄYTTÖÖNOTTO

Tervetuloa Saunalahti Kotikuitu -asiakkaaksi. Kerromme tässä oppaassa kuinka saat uuden laajakaistasi helposti käyttöön. Kaapelimodeemi kytketään Elisan kaapeliverkon kautta kiinteistöön ja edelleen huoneistoon. Käyttöön tarvitset EuroDOCSIS 3.0 -standardia tukevan modeemin. Jos käytössäsi on aiemmin hankkimasi modeemi, muista ilmoittaa modeemin pohjassa olevasta tarrasta löytyvä MAC-osoite Elisalle.

### Modeemin asentaminen ja liittymän avaus

1. Liitä kaapelimodeemin mukana tullut antennikaapeli modeemin ruuvikierteillä varustettuun antenniliitäntään. Käytä antennijakajaa, jos tarvitset myös TV:n tai digiboksin käyttöön samasta antennipistorasiasta.
2. Liitä modeemin virtalähdekaapeli modeemiin ja virtalähde seinäpistorasiaan.
3. Lopuksi kytke modeemin virta päälle. Jätä modeemi virta päällä odottamaan yhteyden muodostumista.



Ensimmäisellä käynnistyskerralla yhteyden muodostuminen voi kestää usean tunnin ajan. Kun modeemin internet-valo tai upstream- ja downstream-valot syttyvät, voit ottaa nettiyhteyden käyttöösi. Jos nettiyhteys ei muodostu kolmen tunnin sisään palauta modeemiin tehdasasetukset modeemin käyttöohjeen mukaan ja kokeile uudestaan.

**Elisan asiakaspalvelu 010 19 0240**

(pmv/mpm) ma-pe 8–19, la 10–16.30,  
häiriöilmoitukset ma-su 24 h, pmv/mpm

Liite 2.

Talousneuvola

PALVELU

## Talousneuvola

Mietityttääkö oma taloustilanne? Hyvinvointialueen talousneuvola tarjoaa neuvoja ja tukea taloudellisiin kysymyksiin matalalla kynnyksellä ja ilman kustannusta.

Taloushuolien kanssa ei tarvitse jäädä yksin! Etsitään ratkaisuja yhdessä.

Talousneuvola palvelee ilman ajanvarausta joka kolmas torstai klo 12-15:

- 7.9.2023
- 28.9.2023
- 19.10.2023
- 9.11.2023
- 30.11.2023

Paikka: Kela, Vaasa, Tammipiha, Teräksenkuja 1

**Tule käymään tai soita puh. [040 482 6618](tel:0404826618).**

Voit keskustella luottamuksellisesti Kelan, aikuissosiaalityön, talous- ja velkaneuvojan, ulosoton, seurakunnan diakoniatyön ja Ohjaamon asiantuntijoiden kanssa.

<https://pohjanmaanhyvinvointi.fi/palvelumme/sosiaali-palvelut/arjen-tuki/tyoikaisten-palvelut/talousneuvola/>

Liite 3.

Asumisneuvonta



# ASUMISNEUVONTA

VAASAN KAUPUNGIN ASUMISNEUVONTA PALVELEE SINUA ASUMISEN  
ONGELMATILANTEISSA



**Asumisneuvoja** neuvoo ja ohjaa sinua vuokravelka- ja häätötilanteissa sekä muissa asumisen häiriötilanteissa. Häneltä saat myös asumiseen liittyvää talousneuvontaa. Asumisneuvoja voi auttaa uuden asunnon haun kanssa. Asumisneuvoja voi olla yhteydessä vuokranantajaasi tai tarvitsemasi palveluihin yhdessä sinun kanssasi tai suostumuksellasi. Tavoitteena on asumisen jatkumisen turvaaminen ja ongelmatilanteiden ennaltaehkäiseminen ja ratkaiseminen. Asumisneuvoja palvelee kaikkia asukkaita, asumismuodosta riippumatta

## OTA ROHKEASTI YHTEYTTÄ ASUMISNEUVOJAAN!

Teemu Peltonen

040 516 2779, teemu.peltonen@vaasa.fi

Tiina Udelius

040 153 4134, tiina.udelius@vaasa.fi

Asumisneuvonta  
Korsholmanpuistikko 44, 65100 Vaasa  
www.vaasa.fi  
Facebook: Asumisneuvonta Vaasan kaupunki / Boenderådgivning Vasa stad

<https://www.vaasa.fi/asu-ja-ela/asuminen-ja-rakentaminen/asuminen/asumisneuvonta/>

## Liite 4.

### Tärkeitä yhteystietoja

## Yleinen hätänumero 112

### Kela:

Yleinen asumistuki, sähkötuki

020 692 210

Eläkkeen saajan asumistuki

020 692 202

Toimeentulotuki

020 692 207

Lapsiperheiden tuet

020 692 206

### Vähänkyrön yhteispalvelupiste

06 325 8400

### Vaasan kaupunki puhelinvaihde

06 325 1111

### Vaasan kaupungin asumisneuvonta

040 516 2779 tai 040 153 4134

### Myrkytystietokeskus

0800 147 111/ 09 471 977

### Vähänkyrön terveysasema

Vähänkyröntie 18, 66500 Vähäkyrö

Vastaanotto toimii ajanvarauksella

puh: 06 218 9000.

Hoitajien vastaanottotoiminta toimii

ajanvarauksella puh: 06 218 9000.

Vähänkyröntie 18. sisäänkäynti neuvolan ovesta.



Österbottens välfärdsområde  
Pohjanmaan hyvinvointialue



Vaihde:

[06 218 1111](tel:062181111)



<https://pohjanmaanhyvinvointi.fi>



Terveystieteiden päivystys:

[116117](tel:116117)



Sosiaali- ja kriisipäivystys:

[06 218 9555](tel:062189555)



Asiakaspalvelukeskus:

[06 218 9000](tel:062189000)



Seniorilinja:

[06 218 9800](tel:062189800)



Suun terveydenhuollon ajanvaraus ja neuvonta:

[06 218 9100](tel:062189100)



Yleinen hätänumero:

[112](tel:112)



Seri-tukikeskus:

[040 589 4752](tel:0405894752)



## Tervetuloa Vähänkyrön Vuokratalot Kiinteistö Oy:n asukkaaksi!



puh. 06 325 8411

[info@vuokratalot.net](mailto:info@vuokratalot.net)

[www.vuokratalot.net](http://www.vuokratalot.net)

### Talonmies Petri Matinlassi

044-542 2278